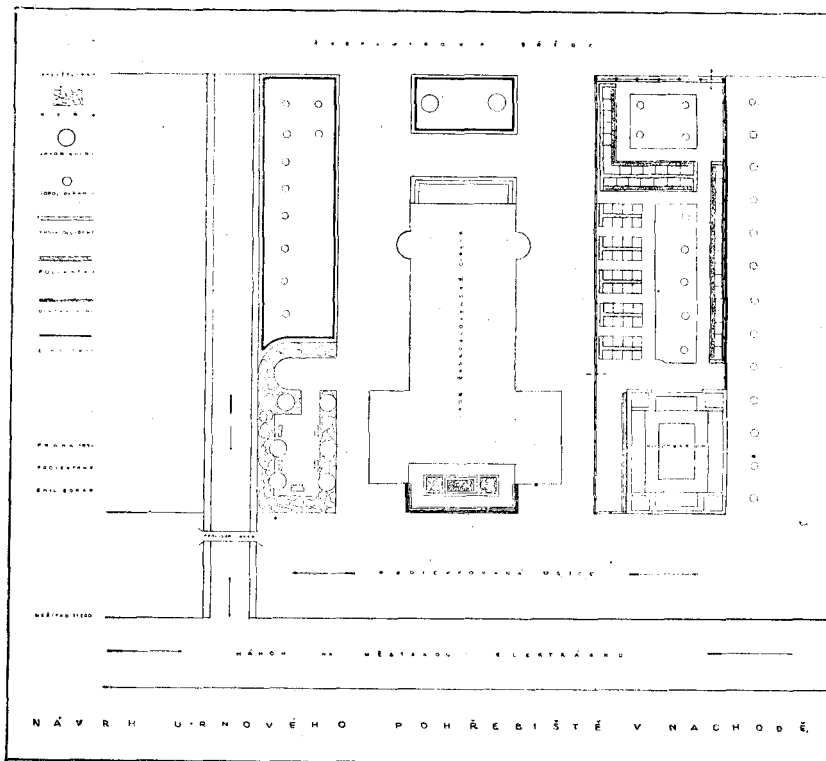


Emil Edgar:

NÁVRH URNOVÉHO POHŘEBIŠTĚ V NÁCHODĚ.

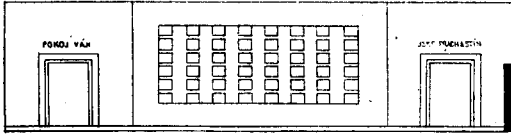
(Řešeno se zřetelem na stavbu sboru ČČS.)

Projekt představuje drobný problém úpravy města na jeho okraji, v příštích ulicích, kde má být založeno urnové pohřebiště po boku sboru československé církve, bez přímého spojení s ním, leč v těsném sousedství jeho. Rovina, klid a izolace pozemku se dvou stran vodou (náhon k městské elektrárně), to

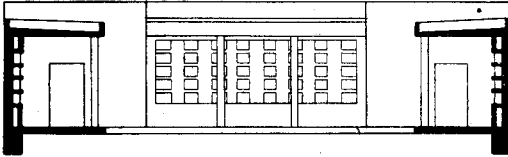


vyznačuje danou krajinu. Klidný kout, kam doléhá jen ztlumený odraz města. Hledí se odtud na ostroh města, nad nímž se zvedá zámek. Střed pozemku zaujímá sbor československé církve, zadní trakt vysouvá mírně boky farní budovy, spojené se sborem. Jde o to, zvládnouti tento celek, dátí danému a příštímu stavu rovnováhu.

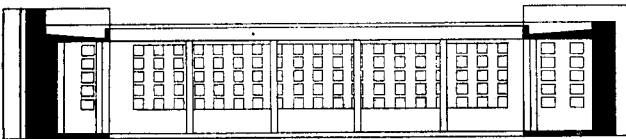
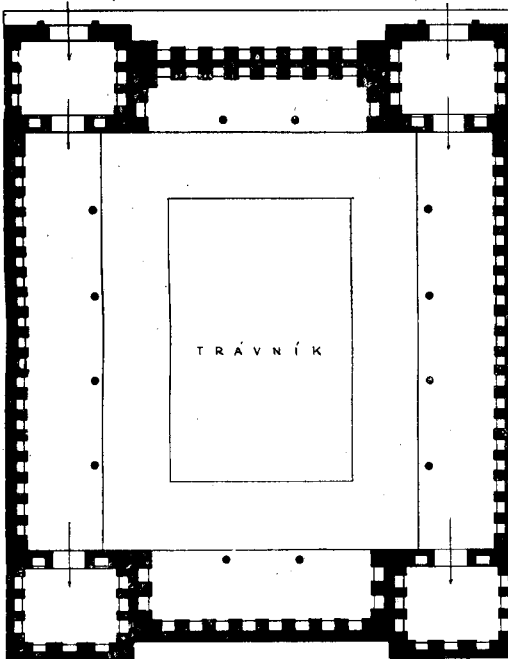
Po stránce regulační ruší se projektovaná ulice směrem od



HLAVNÍ PRŮČELÍ



DVORNÍ PRŮČELÍ



Štefánikovy třídy k náhonu. Funkci této ulice přejímá a plní volný prostor kolem sboru, a to dvojnásobně, dvěma směry. Vážný parčík bez drobných příkras vyvažuje protější urnové pohřebiště. Plocha prostranství a ráz průčelí sboru, stavební dominanty středu, určují měřítko věci; šíře pozemku volá po výrazném vymezení, sepjetí a rámování prostranství, po formách, jež by byly opakem ploché šíře. Vyjadřuje se to štíhlými pilíři důstojného, lehké patetického hlavního vstupu a řadou pyramidálních topolů na obvodu, které svou řadou akcentují také hloubku pozemku, tedy celý útvar daného prostoru. Tím je dáno orámování prostoru, klidné, vážné a důstojné, jež tvoří zároveň jakousi stráž sboru a lehkou clonu při pohledu na státní obytné domy. Kolumbarium koresponduje se zadním traktem sboru; protějškem kolumbaria je křovinami uzavřené a ve svém půdorysu i tvaru kulovitými javory zvýrazněné náměstíčko, kde lze usednouti. Je to jakási čekárna pod širým nebem. Celek je větším náměstím, prostorem v uměleckém smyslu uzavřeným, v němž nic nevznívá odděleně a jednotlivě pro sebe. Navržená úprava jistě zhodnocuje tento kout.

Prostor pro nové pohřebiště je tak úzký, že může být jen úvodem, vstupem k něčemu. Zde k projektovanému stavebnímu objektu, ke kolumbariu. Urnové pohřebiště samo nepodobá se kasárnám mrtvých, jakými jsou naše hřbitovy. Je vytvořeno půdorysně i formově se vztahem k danému prostoru a jeho stavební dominantě uprostřed. Tvarovou tendenci sloupového průčelí sboru je tihnouti do výše. Tato tendence je ve formách lehčích, subtilnějších přejata štíhlými betonovými pilíři hlavního portálu hřbitovního, vyvrcholí v řadě topolů na okraji pozemku, opakuje se na protější straně na okraji parčíku. Jistá reprezentativnost vstupu je vyjádřena trávníkem, skupinou čtyř topolů a květinovým lemlem popelnicových rovů, obrácených k ulici. Rovy I. třídy mají jednotnou květinovou výzdobu z nízkých červených růží (polyantky „Erna Teschendorf“), rovy II. třídy postrádají této výzdoby. Rovy III. třídy shrnuje kolumbarium v jakýsi hromadný, t. j. společný hrob. Jsou tu příbytkové mnozí. Rodinné urny oddělují se po páru do výklenků 40 cm širokých, jednotlivé urny do výklenků 30 cm širokých, ryze užitkově pojato zdánlivě předimenzovaných. Nutno počítati s tím, že budou sem ukládány také urny ozdobné, tedy větší než 16 cm široká úřední schrána zpopelněných ostatků. Rozměry tyto jsou diktovány také zřetelem zachovati všude stejně harmonický poměr mezi otvory a náplní zdíva. Rovy I. a II. třídy jsou rodinnými hrobkami, t. j. popelnice jsou vystaveny jednak na náhrobku, jednak uloženy do základů náhrobků, do cementové schrány, ukryté pod zemí. Pohřebiště má 36 popelnicových rovů I. třídy a 40 rovů II. třídy. Kolumbarium má 310 výklenků rodinných (pro 2 urny) a 190 jednoduchých výklenků (pro 1 urnu), pojme tedy celkem 810 uren.

Několik zásadních poznámek o navrženém kolumbariu:

Projektant vzdal se fádního a protáhlého obrazu kolumbaria na ohradní zdi, kde by svým ochozem přespříliš ztenčilo beztak úzkou plochu pozemku a nedalo se převýšiti takovou měrou, aby zakrylo pohled na státní obytné domy. Hřbitov uzavírá po této straně pouze dvoumetrová betonová zídka, pokrytá divokým vínem, což dává tomuto pohledu měkčí relief. Náhrobky sem stavené mají vděčnější pozadí. Kolumbarium ustoupilo do pozadí v podobě drobné stavby, jež dává pocit prostoru. Východiskem dispozice je tu hloubka pozemku; z té vyplývá stavba podélná, jež myslí na jistou intimnost průčelí i vnitřku, který se uzavírá sám v sebe, soustřeďuje se do svého nádvoří. Kolumbarium je vytvořeno prostorově; vnitřní prostor je tu významnější než průčelí, jež je jakousi výtvarnou předmluvou k vnitřnímu obsahu, za ním se skrývajícímu. Vstupní průčelí je zrcadlem vnitřního dělení stavby na ochoz a mírně vystouplé prostory nárožní. Po stranách a vzadu vystupuje fasáda jako prostá zeď v obrysu i půdorysu lehce zalomená.

V kolumbariu nutno uložití všem bez výjimky jedno pravidlo: výklenky musí býti zakryty jednotným způsobem, deskami z bělošedého slezského mramoru (tento náš nejlevnější mramor harmonuje nejlépe s šedavou zdí kolumbaria), nápisy musí se omeziti vzhledem k malé ploše desky pouze na jméno a příjmení zesnulého, nejvýše ještě na datum narození a úmrtí.

Kolumbarium je tedy uděláno tak, aby nás zbavilo největší chyby kolumbarií: dojmu pouhého regálu na popelnice, stěsnaného skladiště popelnic, dojmu tísnivosti a zároveň nevkusné výzdoby otevřených, t. j. zasklených výklenků, vyplněných jistě dobře míněnou, ale nepietní „výdobou“, fotografiemi, stuhami od věnců a uschlými kytíčkami v nepěkných vázičkách. Klidného vzezření kolumbaria. harmonické jednotnosti celkového pohledu, dosáhneme jen tehdy, zavřeme-li pohledu vše to, co rostlo a žilo, myslilo a tvořilo a znemožníme-li všechn ten výzdobný, malicherně a nepietně výzdobný doprovod. Zasklené výklenky se všemi těmi drobnáčkami rozlaďují a odpuzují, jsou na úkor výrazu vážnosti a společenství zemřelých. Dostatečně nás o tom poučuje pohled na kolumbarium pražské nebo královéhradecké. Kde je výklenek zakryt, tam nás nic neruší, tam není meze pro představy a vzlety myšlenek. Osobnost — ještě více ten, kdo obsah výklenku opatruje a zdobí — ustoupila do pozadí, výklenek stal se harmonickým článkem celku, nic neruší výsledný dojem. Nikoliv jednotlivec, nýbrž celek vyjařuje smysl a podstatu této pietní stavby: společný hrob, vážné, důstojné společenství mrtvých. Vyšší zájem musí zvítěziti.